



Kennisdossier

# Mantelzorgbeleid door gemeenten

Augustus 2017

## **Inhoudsopgave**

Wettelijk kader bij mantelzorgbeleid

Aandachtspunten mantelzorgbeleid: vinden, versterken, verlichten en verbinden

Waardering van mantelzorgers

Mantelzorg verlichten met respijtzorg & andere vormen

Gemeente pakt de regierol: partijen verbinden

Voorbeelden in gemeenten van mooie vormen van mantelzorgbeleid

## **Leeswijzer**

Gemeenten hebben de taak om mantelzorgers te ondersteunen. Mantelzorg en zorg, ondersteuning en hulp door het netwerk zorgt ervoor dat mensen fijner en langer zelfstandig thuis kunnen wonen. Mensen met een beperking en ouderen willen graag zo zelfstandig mogelijk (blijven) wonen. De overheid stimuleert dit met haar beleid. In dit kennisdossier staat beschreven wat gemeenten kunnen doen om mantelzorg te ondersteunen en te stimuleren. Verschillende vormen worden genoemd in dit kennisdossier. We kijken vooral naar manieren om mantelzorgers te vinden, te versterken, te verlichten en te verbinden. Speciale aandacht geven we aan waardering voor mantelzorgers, het organiseren van respijtzorg en het vervullen van de regie rol om verschillende initiatieven met elkaar te verbinden.

Dit kennisdossier is samengesteld door Vilans en Movisie.

## **Auteurs**

Marjolein de Meijer (Vilans), Inge Redeker (Vilans) en Karlijn Nanninga (Movisie). Met dank aan Roos Scherpenzeel (Movisie), Wendy van Lier (Vilans) en Henk Beltman (kennismakelaar Aandacht voor Iedereen),

### **Aandacht voor iedereen**

Het doel van het programma AVI is te bereiken dat in gemeenten een krachtige en bloeiende lokale participatiepraktijk ontstaat, die ervoor zorgt dat het burger- en cliëntenperspectief in beleid en uitvoering een belangrijke rol speelt. Het programma is gericht op het toerusten van burgers en cliënten in die participatiepraktijk en het verder versterken van hun positie in het proces daar naartoe. Het gaat hierbij niet alleen om zorg en ondersteuning, maar om participatie in brede zin. Daarnaast is er aandacht voor de aansluiting tussen cure en care, 1<sup>e</sup> en 0<sup>e</sup> lijn, preventie en gezonde leefstijl. Het gaat bovendien om alle doelgroepen, dus ook jeugd.

Eén onderdeel van het programma is het beschikbaar stellen van goede voorbeelden uit de praktijk waarmee Wmo-raden en lokale belangenbehartigers hun adviesrol beter kunnen vervullen als de gemeenten hun beleid ontwikkelen. De betreffende kennisdossiers worden verspreid via de communicatiekanalen van het programma en de websites van Aandacht voor Iedereen. Meer informatie bij kennismakelaar Henk Beltman, [henkbeltman@zorgbelang gelderland.nl](mailto:henkbeltman@zorgbelang gelderland.nl) en op de website [www.aandachtvooriedereen.nl](http://www.aandachtvooriedereen.nl).

## Wettelijk kader bij mantelzorgbeleid

Gemeenten zijn per 1 januari 2015 verantwoordelijk voor onderdelen van de langdurige zorg en ondersteuning. Het wettelijk kader voor mantelzorgbeleid maakt deel uit van de Wet maatschappelijke ondersteuning (Wmo). Het uitgangspunt van dit gemeentelijk kader is het mogelijk maken dat mensen langer thuis kunnen blijven wonen, met behulp van het eigen sociale netwerk en eventueel met ondersteuning vanuit de gemeente. Mantelzorgers hebben daarbij een belangrijke rol. Gemeenten hebben een taak om mantelzorgers te ondersteunen.

### 1. Maatwerk voor cliënt en mantelzorger

Cliënten en mantelzorgers die ondersteuning nodig hebben, kunnen een beroep doen op de gemeente. Respijtzorg (vervangende mantelzorg), zoals kortdurend verblijf in een zorghotel of dagopvang en bedoeld om de mantelzorger tijdelijk te ontlasten, is ook opgenomen in de Wmo 2015.

### 2. Gemeenten zorgen voor ondersteuning mantelzorgers

In de Wmo staat dat gemeenten wettelijk verplicht zijn om aandacht te besteden aan de manier waarop mantelzorgers en vrijwilligers ondersteund worden.

### 3. Waarderen van mantelzorgers

Gemeenten bepalen per verordening hoe mantelzorgers jaarlijks een blijk van waardering ontvangen; de opvolger van het mantelzorgcompliment.

Meer lezen:

- [handreiking waarderen van mantelzorgers](#) (Mezzo)
- [Wmo](#) (Movisie)

Naast de wettelijke verplichting van gemeenten om mantelzorgers te ondersteunen, kunnen gemeenten vier elementen benutten om hun mantelzorgbeleid vorm te geven:

- Vinden: hoe bereikt de gemeente mantelzorgers?
- Versterken: hoe organiseert de gemeente de regie en de positie van mantelzorgers?
- Verlichten: hoe organiseert de gemeente mantelzorg ondersteuning?
- Verbinden: hoe verbindt de gemeente ondersteuning, professionals en mantelzorgers?

Bron: Transitiebureau VWS/VNG (2015) Mantelzorgondersteuning is de basis.

De gemeente heeft in de uitvoering van de verschillende elementen van het mantelzorgbeleid andere rollen zoals uitvoerder, beleidsmaker, opdrachtgever, regisseur en co-creator.

Meer lezen:

- [Raadgever voor raadsleden](#) (Movisie)

Vinden, Versterken, Verlichten en Verbinden zijn dus de vier aandachtspunten die gemeenten kunnen benutten bij het vormgeven van hun lokale mantelzorgbeleid. Ze worden beschreven in de notitie [Mantelzorgondersteuning is de basis](#).

### **Vinden: hoe bereikt de gemeente mantelzorgers?**

Sleutelwoorden voor het bereiken van mantelzorgers zijn: dichtbij en samenhangend. Organiseer mantelzorgondersteuning dichtbij huis, de zorg en het dagelijks leven.

Heb aandacht voor de volgende punten in het gemeentelijk beleid:

- bedenk welke groepen mantelzorgers de gemeente wilt bereiken en op welke zorg- en leefplekken zij te vinden zijn;
- rust professionals toe om in contact te komen met (overbelaste) mantelzorgers en hen ook te herkennen;
- zorg voor juiste informatie in de vorm van een overzichtelijke sociale kaart voor mantelzorgers, maar ook voor professionals zodat zij mantelzorgers goed kunnen verwijzen;
- sluit in het taalgebruik aan bij de beleving;
- betrek de mantelzorger bij het keukentafelgesprek;
- benut de mantelzorgwaardering als contactmoment.

Meer lezen:

- [infographic mantelzorg beter bereiken \(Movisie\)](#)

### **Versterken: hoe organiseert de gemeente de regie en de positie van mantelzorgers?**

Zelfredzaamheid, zelfregie en zelfhulp zijn belangrijke uitgangspunten van de stelselherziening in zorg en ondersteuning. Met het aandachtspunt Versterken zorgt de gemeente ervoor dat mantelzorgers de regie kunnen voeren en behouden, en keuzemogelijkheden hebben hoe zij de mantelzorg vormgeven. De centrale vraag is: wat kunnen gemeenten organiseren om de regie en positie van mantelzorgers te versterken?

Heb aandacht voor de volgende punten in het gemeentelijk beleid:

- onderzoek de vraag achter de vraag van mantelzorgers en zorgvragers;
- maak werk van waardering voor mantelzorgers;
- veranker eigen regie en keuzevrijheid van mantelzorgers in beleid;
- neem belemmeringen voor mantelzorgen in wet- en regelgeving weg;
- zorg voor actieve participatie van mantelzorgers in beleid;
- versterking van zelfredzaamheid, zelfregie en zelfhulp vindt ook deels plaats in contact met professionals van onder meer de thuiszorg, het wijkteam en de ergotherapeut.

Meer lezen:

- [stappenplan mantelzorgers betrekken \(Movisie\)](#)

### **Verlichten: hoe organiseert de gemeente mantelzorg ondersteuning?**

Goede ondersteuning voor mantelzorgers draagt ertoe bij dat hun draaglast en draagkracht in evenwicht zijn. Een mantelzorger is naast mantelzorger immers ook partner, kind, werknemer, scholier of vrijwilliger. Om overbelasting te voorkomen is het belangrijk dat de balans tussen verschillende taken en rollen behouden blijft. Hoe kunnen gemeenten de taak van mantelzorgers verlichten en hun draagkracht vergroten, zodat zij de zorg beter en langer vol houden?

Heb aandacht voor de volgende punten in het gemeentelijk beleid:

- werk netwerkgericht en zet in op preventie van overbelasting;
- organiseer informatie en advies;
- faciliteer emotionele steun en educatie voor mantelzorgers;
- maak werk van passende respijtzorg;
- zet in op praktische en materiële hulp voor mantelzorgers;
- maak werk van het vinden en binden van vrijwilligers en burenhulp.

### **Verbinden: hoe verbindt de gemeente ondersteuning, professionals en mantelzorgers?**

Gelijkwaardige samenwerking tussen de informele zorg van mantelzorgers en de formele zorg van beroepskrachten is noodzakelijk voor integrale zorg en ondersteuning. De centrale vraag is: wat moet de gemeente organiseren om mantelzorgers en professionals in zorg en ondersteuning beter met elkaar te verbinden?

Heb aandacht voor de volgende punten in het gemeentelijk beleid:

- investeer in samenwerking op het microniveau van professionals met mantelzorgers;
- hiervoor kan een digitaal platform of andere communicatiemiddelen worden ingezet;
- ga voor samenwerking op het mesoniveau van organisaties voor formele en informele zorg.

Meer lezen:

- [digitale communicatie](#) (Zorg voor Beter)
- [effectieve mantelzorgondersteuning begint bij informatievoorziening](#) (Movisie)

Verderop in het kennisdossier zijn voorbeelden te lezen voor elk aandachtspunt.

Bron: [Hoe maakt u goed mantelzorgbeleid?](#) (Movisie)

## Waardering van mantelzorgers

Naast de bovengenoemde aandachtspunten voor mantelzorgbeleid, zijn gemeenten ook verantwoordelijk voor het waarderen van mantelzorgers. Hiervoor krijgt elke gemeente een bedrag toegekend, gemeenten zijn echter wel vrij te bepalen hoe zij dit bedrag besteden. Hierdoor kunnen gemeenten een integraal plan ontwikkelen wat aansluit bij lokale behoefte en wensen van mantelzorger en zorgvragers. De speerpunten Vinden, Versterken, Verlichten en Verbinden kunnen de leidraad zijn bij het ontwikkelen van beleid voor mantelzorgondersteuning en waardering.

### **Belang van mantelzorgwaardering**

Mantelzorgers zien zichzelf vaak niet als mantelzorger. Mensen zorgen als vanzelfsprekend voor hun vader, moeder, kind of vriend. Tegelijk is mantelzorg verlenen vaak geen keuze. De waarde van mantelzorg is groot. Mantelzorg draagt bij aan het welbevinden van en de zorg voor zorgvragers en aan het beperken van maatschappelijke kosten voor zorg en ondersteuning. Het doel van de waardering is dat mantelzorgers erkenning krijgen voor de belangrijke rol die zij vervullen. Door het bieden van waardering bedankt een gemeente mantelzorgers voor alle inspanningen die zij leveren.

### **Invulling geven aan mantelzorgwaardering**

De manier waarop een gemeente een keuze maakt voor de invulling van mantelzorgwaardering kan plaats vinden aan de hand van vier thema's:

1. Wel of geen doelgroep benadering: Bepaal of elke mantelzorger dezelfde waardering kan ontvangen/ krijgt. Gemeenten kunnen kiezen voor de meest kwetsbare groepen zorgvragers of juist inspelen op kenmerken van mantelzorgers, zoals jonge mantelzorgers.
2. Wel of geen specifieke criteria: Het moet helder zijn wie wel en wie niet voor mantelzorgwaardering in aanmerking komt. Criteria verschaffen duidelijkheid, maar wees bewust dat als mantelzorgers zich moeten 'bewijzen', zij een grotere regeldruk ervaren. Een goede informatievoorziening richting mantelzorgers is belangrijk.
3. Een financiële waardering of in natura: Gemeenten bieden verschillende vormen van mantelzorgwaardering aan. Een onderscheid is te maken in de vorm van een financiële waardering zoals een geldbedrag dat varieert van 50 – 200 euro. Of waardering in natura zoals een mantelzorgdag of een verwendag.
4. Wel of geen uitbreiding ondersteuningsaanbod: Een andere mogelijkheid is om waardering in de vorm van extra ondersteuning te organiseren. Hierdoor worden de taken verlicht. De waardering moet zich onderscheiden van ondersteuning en komt boven op ondersteuningsvormen. Vormen van respijtzorg of een parkeerkaart zijn hiervan voorbeelden.

Meer lezen:

- [mantelzorgwaardering do's en don'ts](#) (Movisie)
- [mantelzorgwaardering door gemeenten](#) (Mezzo)
- [Opstellen beleid mantelzorgwaardering](#) (Mezzo)

Bron: Handreiking waardering van mantelzorgers, juli 2015

## Mantelzorg verlichten met respijtzorg & andere vormen

Respijtzorg is een ander woord voor vervangende mantelzorg. Het is een tijdelijke en volledige overname van zorg met als doel de mantelzorg een adempauze te geven. Mantelzorgers kunnen zo de zorg langer volhouden en zelf nieuwe energie opdoen.

De gemeente kan respijtzorg organiseren via de Wet maatschappelijke ondersteuning (Wmo) en de Jeugdwet. Daarnaast zijn er mogelijkheden voor respijtzorg via de Wet langdurige zorg (Wlz) en de Zorgverzekeringswet (Zvw). Als de mantelzorg tijdelijk wegvalt, is het voor gemeenten en zorgverzekeraars niet altijd gelijk duidelijk wie hiervoor verantwoordelijk is. Afhankelijk van de situatie, valt de zorg die nodig is, onder verschillende wetten: de Wmo, de Wlz, de Jeugdwet of de Zvw. Movisie schreef hierover een [artikel](#) waar drie casussen worden beschreven en tips voor gemeenten staan.

Movisie ontwikkelde een infographic waarin de verschillende vormen van respijtzorg worden uitgelegd.

# Respijtzorg: vervangende mantelzorg

## Voorbeelden van respijtzorg

Respijtzorg is een tijdelijke en volledige overname van zorg met als doel de mantelzorg een adempauze te geven. Mantelzorgers kunnen zo de zorg langer volhouden en zelf nieuwe energie opdoen.

### DAGOPVANG Wmo, Wlz, Jeugdwet

- > Ontmoetingscentrum dementie
- > Zorgboerderij



### LOGEEROPVANG Wmo, Wlz, Jeugdwet

- > Logeerhuis
- > Zorghotel
- > Gastgezin
- > Verpleeghuis

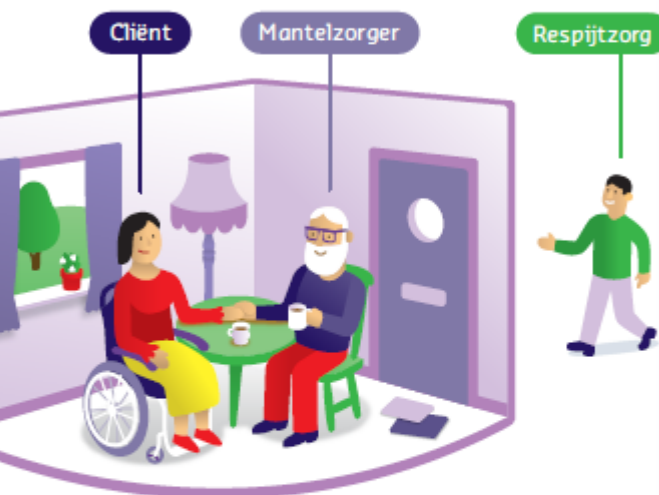


### AANWEZIGHEIDSZORG Wmo, aanv. verzekering

- > Een vrijwilliger aan huis



Mantelzorg kan er even uit



### 'RESPIJTZORG LIGHT' Wmo

- > Activiteiten samen, met mogelijkheid om de zorg los te laten

Voor cliënt én mantelzorg



### PROFESSIONELE THUISZORG Zvw

- > Huisarts
- > Wijkverpleegkundige

Als mantelzorg uitvalt



Meer weten over respijtzorg? Kijk op [movisie.nl/respijtzorg](https://www.movisie.nl/respijtzorg)

Meer lezen:

- [de volledige infographic](#) (Movisie)
- [databank met praktijkvoorbeelden van verschillende vormen van respijtzorg](#) (Movisie)
- [infographic voorbeelden regelingen respijtzorg](#) (Movisie)
- [opgaven en uitdagingen respijtzorg](#) (Movisie)

### **Andere vormen**

Naast respijtzorg, vraagt het verlichten van mantelzorg ook om andere zaken. Het gaat bijvoorbeeld ook om overname van allerlei taken van mantelzorgers door vrijwilligers. Denk hierbij aan het meegaan naar het ziekenhuis of het doen van een boodschap. Steeds meer (thuis)zorgorganisaties gaan samen werken met de informele zorg.

Zo zoekt Cordaan samenwerking met Burennetwerk, om te kijken hoe burenen/vrijwilligers zaken kunnen oppakken die niet door mantelzorgers kan worden opgepakt.

<https://www.cordaan.nl/nieuws/samenwerking-tussen-cordaan-en-burennetwerk>

Meer lezen over verschuivende grenzen:

<http://www.vilans.nl/docs/vilans/publicaties/grenzen-verkennen-samenspel-informele-formele-zorg.pdf>

Daarnaast is netwerkversterking een manier om mantelzorgers te verlichten. Niet alleen vanuit gemeenten, maar juist ook vanuit professionals. Meer lezen over sociale netwerken: <http://www.vilans.nl/publicatie-werkwijzer-werken-aan-sociale-netwerken-van-clienten.html>



## Gemeente pakt de regierol: partijen verbinden

Een deel van de activiteiten van mantelzorgondersteuning voeren gemeenten zelf uit, maar een groot deel ook niet. Een gemeente heeft drie rollen in het ondersteunen van mantelzorgers.

### 1. Gemeente als uitvoerder

Sinds de invoering van de Wmo in 2007 heeft de gemeente een uitvoerende rol. Dit kan in de vorm van bemensen van Wmo loketten. Daarnaast kunnen consultants van gemeenten ook het keukentafelgesprek voeren sinds 2015.

<https://gemeenten.movisie.nl/doel/mantelzorg-versterken/beleid/gemeente-als-uitvoerder>

Verschillende gemeenten borgen mantelzorg binnen de sociale wijkteams door een mantelzorg functionaris aan te stellen. Zo heeft elk sociaal wijkteam in Gouda een sociaal makelaar. Deze richt zich op de aansluiting tussen formeel en informeel, het versterken van burgerinitiatieven en het samenwerken van diverse vrijwilligersorganisaties. Daarnaast hebben een aantal maatschappelijk werkers informele zorg als speciale focus.

Zij functioneren als aandachtsfunctionaris informele zorg. In Almere zit in elk wijkteam een medewerker van de organisaties voor vrijwilligers en mantelzorgondersteuning (VMCA). De wijkteams merken dat zij door de aanwezigheid van deze experts eerder denken aan informele dan aan uitsluitend professionele oplossingen bij hulpvragen van burgers.

<http://www.vilans.nl/docs/vilans/publicaties/publicatie-geef-samenwerking-sociale-wijkteams-en-informele-zorg-vorm.pdf>

### 2. Gemeente als opdrachtgever

Gemeenten houden zich ook bezig met het inkopen en monitoren van mantelzorgondersteuning. Naast het subsidiëren van de ondersteuning, is het ook de taak van gemeenten dat betrokken stakeholders op de juiste wijze en in goede onderlinge afstemming mantelzorgers en zorgvragers ondersteunen.

<https://gemeenten.movisie.nl/doel/mantelzorg-versterken/beleid/gemeente-als-opdrachtgever>

### 3. Gemeente als regisseur

De wet biedt ruimte om mantelzorgondersteuning lokaal vorm te geven. Dit vergroot de mogelijkheid om een samenhangend mantelzorgbeleid te ontwikkelen. Als regisseur kan een gemeente verbindingen leggen, zowel binnen als buiten de gemeentelijke organisatie. Intern gaat het om verbindingen tussen verschillende beleidsdomeinen zoals zorg en welzijn, maar juist ook Wet werk & bijstand en wonen en parkeren. Extern is het de taak van gemeenten om lokale samenwerkingspartners te mobiliseren zich gezamenlijk in te zetten voor mantelzorgondersteuning.

De regisseursrol vraagt het intern en extern agenderen van thema's en betrokken partijen uitdaagt om samen te werken en mee te doen. Een samenspel tussen formele en informele zorgorganisaties is nodig om als gemeente mantelzorgers goed te ondersteunen. Zoek naar een gezamenlijke ambitie wat als bindmiddel voor de samenwerking vormt en leer elkaars manier van werken begrijpen. Movisie beschrijft vijf aspecten van samenwerken in de [Infographic](#) samenwerken met informele zorg.

<https://gemeenten.movisie.nl/doel/mantelzorg-versterken/beleid/gemeente-als-regisseur>

## Voorbeelden van mooie vormen van mantelzorgbeleid in gemeenten

Er zijn veel verschillende mooie voorbeelden van mantelzorgbeleid in Nederland. Hieronder leest u enkele vormen ter inspiratie.

### **Vinden**

Jonge mantelzorgers: in Amsterdam worden in de week van de Jonge Mantelzorger verschillende activiteiten georganiseerd om professionals zoals docenten en jeugdzorg, maar ook leerlingen te vertellen over de dilemma's waar jonge mantelzorgers mee te maken krijgen. Deze week wordt georganiseerd door Markant en Who Cares?! De gemeente financiert de activiteiten. Who Cares?! vraagt op scholen voor voortgezet onderwijs en MBO aandacht voor jongeren die opgroeien met een ziek, psychisch ziek of verslaafd familielid of een familielid met een beperking. Samen met de school wordt een visie gecreëerd waarin de jonge mantelzorger zich herkend en erkend voelt. Zo kan wellicht voorkomen worden dat de zorgsituatie leidt tot veelvuldig verzuim of zelfs voortijdige schooluitval.

### **Versterken**

De mantelzorgcard: in Arnhem ontvangen mantelzorgers een mantelzorgcard als waardering. De kaart is opgeladen met 150 euro en kan bij lokale ondernemers worden uitgegeven. Daarnaast biedt de kaart ook kortingen.

<http://mantelzorgcompliment arnhem.nl/>

### **Verlichten**

Handen-in-Huis biedt 24-uurs respijtzorg ter vervanging van de vaste mantelzorger, ook als het gaat om hulpvragers met verstandelijke of meervoudige beperkingen, psychiatrisch patiënten of dementerenden. De zorg wordt geboden door vrijwilligers. Centraal in de werkwijze van Handen-in-Huis staat het denken vanuit het gemak en de gemoedsrust van de mantelzorger. De hulpvrager blijft thuis en daardoor gaat dus ook de vaste professionele zorg gewoon door.

<https://www.movisie.nl/praktijkvoorbeeld/vrijwilligers-aan-huis-geven-mantelzorger-vrijaf>

### **Verbinden**

Bureau informele zorg: in Leiden maakt het steunpunt mantelzorg in 2016 een omslag naar een lokaal expertisecentrum. De directe ondersteuning van mantelzorgers wordt door professionals gedaan. De focus van het steunpunt ligt op het ondersteunen van deze groep professionals.

Verder lezen: <https://www.movisie.nl/artikel/nieuwe-rol-steunpunten-mantelzorg>

## Tips

1. Breng het belang van goede informatievoorziening richting mantelzorgers onder de aandacht bij uw gemeente. Let daarbij vooral op:
  - praktische informatie over welke ondersteuning er is en waar de mantelzorgers terecht kan
  - bundel de informatie, voorkom teveel versnippering;
  - maatwerk en keuzevrijheid zijn hierbij belangrijke elementen;
  - zorg dat de informatie mantelzorgers bereikt, door dit op verschillende plaatsen te leggen waar mantelzorgers vaak komen;
  - investeer in onderlinge ontmoeting van mantelzorgers om onderling contact en kennis over ondersteuningsmogelijkheden te vergroten.
2. Maak het thema werk en mantelzorg bespreekbaar in uw gemeente. De gemeente kan zelf een voorbeeldrol vervullen als het gaat om mantelzorgvriendelijke werkgever. Zo heeft een ambtenaar van de gemeente Amsterdam de Gideonsbende opgericht om de gemeente een spiegel voor te houden wat de combinatie werk en mantelzorg betekent.  
<https://www.werkenmantelzorg.nl/inspiratie/praktijkverhalen/60/we-houden-de-gemeente-amsterdam-een-spiegel-voor-van-binnenuit->
3. Stimuleer de gemeente om een actie te organiseren om mantelzorg vriendelijk beleid te stimuleren in de hele gemeente. Zo kent de gemeente Roermond een overdraagbaar 'stokje' om mantelzorgvriendelijk beleid van verschillende partijen in het zonnetje te zetten.
4. Hou de gemeente scherp dat zij hun regierol blijven vervullen. Zo kan de gemeente zorg- en welzijnsaanbieders en sociale wijkteams stimuleren om oog te hebben voor mantelzorgers. De gemeente kan vanuit de betrokkenheid bij formele zorg de informele zorg stimuleren en investeren in preventie. In de gemeente Almere heeft elk sociaal wijkteam bijvoorbeeld een aandachtsfunctionaris informele zorg. Hierdoor wordt er vaker gedacht aan en gekeken naar informele oplossingen.